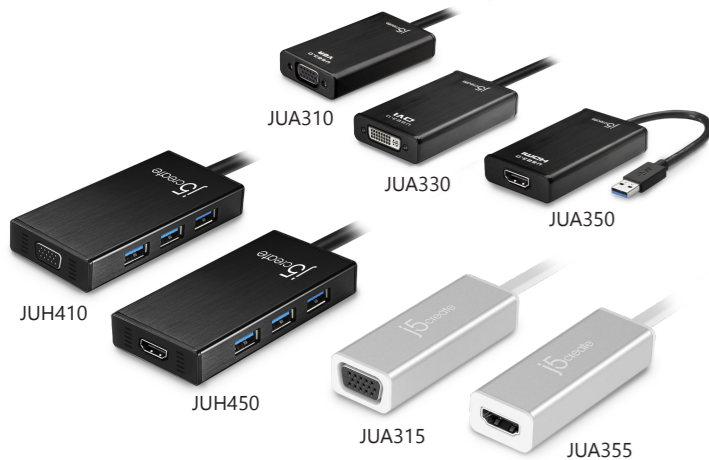




Do **NOT** plug the j5create USB 3.0 display adapter into the computer until the driver is completely installed.

USB 3.0 Display Adapter



EN : Quick Installation Guide
 ES : Guía De Instalación Rápida
 FR : Guide D'installation Rapide
 DE : Kurzanleitung Für Installation

CZ : Rychlý Průvodce Instalací
 HU : Gyors Telepítési Útmutató
 JP : クイックインストールガイド
 TC : 快速安裝手冊



If you have any problems with this product please contact our technical support team before returning it to the store.

TECHNICAL SUPPORT

Customer Service: **888-988-0488**

Technical Support: **888-689-4088**

Email: service@j5create.com

Live Chat: www.j5create.com/livechat

Support Ticket: tickets.j5create.com

SOPORTE TÉCNICO

Número gratuito: +1-888-988-0488

Horario de atención: 10:00 a.m – 6:00 U.S.A.-E.S.T

Lun-Vier. 10:00 a.m – 6:00 U.S.A.-E.S.T

E-mail: service@j5create.com

TECHNISCHER SUPPORT

Kostenloser Anruf bei: +1-888-988-0488

Sprechstunden: 10:00 – 18:00 U.S.A.-E.S.T

Mon.-Frei. 10:00 – 18:00 U.S.A.-E.S.T

E-mail: service@j5create.com

SUPPORT TECHNIQUE

Numéro gratuit: +1-888-988-0488

Heures d'ouverture: 10:00 a.m – 06:00 U.S.A.-E.S.T

lun.-Ven. 10:00 a.m – 06:00 U.S.A.-E.S.T

E-mail: service@j5create.com

TECHNICKÁ PODPORA

Zákaznická linka: 888-988-0488

Technická podpora: 888-689-4088

E-mail: service@j5create.com

Online Chat: www.j5create.com/livechat

Žádost o pomoc: tickets.j5create.com

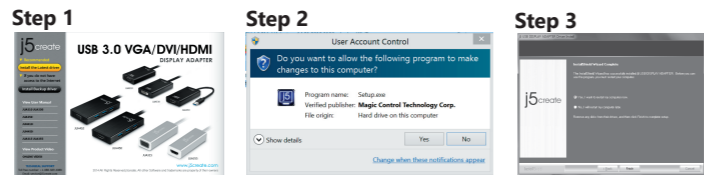
English



Do **NOT** plug the j5create USB 3.0 display adapter into the computer until the driver is completely installed.

- Thank you for purchasing the **j5create USB 3.0 display adapter!** This adapter acts as an external graphics card for your MAC or PC. It allows you to add an additional display through your USB port.

Windows - Driver Installation



Step 1
 If you have internet access it is **highly recommended** that you download the **latest driver** from www.j5create.com under **Support & Services** –scroll down to the product's driver you are installing and download the latest driver for your operating system. (Note: If possible run as an administrator)

If you do not have internet access insert the Driver CD into your computer's CD-ROM drive. (The setup program should launch automatically) If not, go to **my computer** and click on your optical drive and manually run the setup CD by double-clicking on **Setup.exe**. (the prompt may take a minute to appear).

Step 2
 Follow the prompts to install driver. (You may have to click on **My Computer > downloads** and choose **j5UsbDisplayAdapter** to begin installation)

Step 3
 Once the driver has been installed choose **Yes** and click **Finish** to restart your computer and complete driver installation. Once your computer has **restarted**, connect the j5create USB 3.0 Display Adapter to **your display first and then to your computer**. Now you are ready to use your j5create USB Display Adapter!
 (**Note for XP: Once you have connected your j5create USB 3.0 Display Adapter to your display and your computer you will need to **restart** your computer. Once your computer has restarted you will be ready to use your j5create USB 3.0 Display Adapter!)

Step 4 Display Settings
 Windows 7/8 : Right click on the desktop and go to **Screen Resolution**.
 Windows XP : Right click on the icon () on the lower right-hand side of the toolbar

Mac - Driver Installation



Step 1
 If you have internet access it is **highly recommended** that you download the **latest driver** from www.j5create.com under **Support & Services** –scroll down to the product's driver you are installing and download the latest driver for your operating system. (Note: If you have trouble downloading this driver your security settings may need to be adjusted to allow for "downloading from anywhere")

If you do not have internet access insert the Driver CD into your computer's CD-ROM drive. Click on **Finder** under **Devices** choose **j5create**. Click on the **mac-install** folder and open the **dmg** file.

Step 2
 Choose the correct operating system for your system and follow the prompts to install the driver. (You may have to click on **Finder > downloads** and choose **j5UsbDisplayAdapter** to begin installation).

Step 3
 Once initial installation has completed, click **Restart** to finish installing the software. Once your computer has restarted, connect the j5create USB 3.0 Display Adapter to **your display first and then to your computer**. Now you are ready to use your j5create USB 3.0 Display Adapter!

Step 4 Display Settings
 Go to () and then **System Preferences**. Choose the **Display** or **Arrangement** tab to adjust.

System Requirements

- Microsoft Windows 10/ 8.1 / 8 / 7 / XP (32-bit or 64-bit)
- Mac OS X 10.6~10.10 Compatible
- Available USB port (USB 3.0 is recommended)
- Minimum System Requirements
 CPU : Intel i3 Dual Core 1.5 GHz
 Intel Atom "Bay Trail" Quad Core 1.33 GHz
 RAM : 2 GB or higher
 * Windows XP user: "Windows Media Player" is recommended
 * Windows XP & MAC USB 2.0 for "office applications only" is recommended.

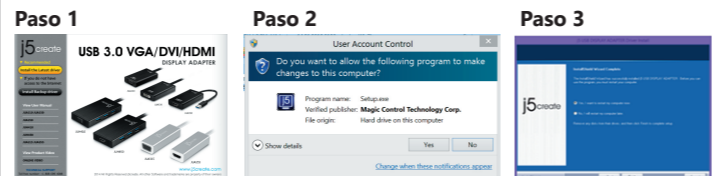
Español



NO enchufe el adaptador de pantalla j5create USB 3.0 en la computadora hasta que el conductor esté completamente instalado.

- Gracias por comprar el **j5create USB 3.0 display adapter**! Este adaptador funciona como una tarjeta gráfica externa para su MAC o PC. Se le permite añadir una pantalla adicional a través de su puerto USB.

Windows XP - Instalación del controlador



Paso 1
 Actualice controladores está disponible en www.j5create.com en el área **"Support & Services"**.

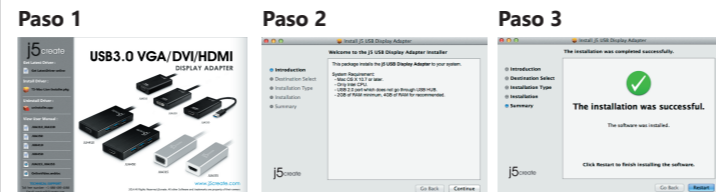
Si usted no tiene acceso a Internet, inserte el CD de instalación en la unidad de CD-ROM del ordenador. (El programa de instalación debería iniciarse automáticamente) sino, **Vaya a Mi PC** y haga clic en la unidad óptica y ejecutar manualmente el CD de instalación haciendo doble clic en **Setup.exe**. (el indicador puede tardar un minuto en aparecer).

Paso 2
 Siga las instrucciones para instalar el controlador. (Es posible que tenga que hacer clic en **Mi PC** > **Descargas** y seleccione **j5UsbDisplayAdapter** para comenzar la instalación)

Paso 3
 Una vez que el controlador se ha instalado seleccione **Sí** y haga clic en **Finalizar** para reiniciar el ordenador y completar la instalación del controlador. Una vez **reiniciado el ordenador**, conecte el j5create USB 3.0 Display Adapter de **la pantalla y luego a su ordenador**. Ahora ya está listo para su uso j5create USB 3.0 Display Adapter!
 (**Nota para XP: Una vez que haya conectado la j5create USB Display Adapter a la pantalla y el ordenador tendrá que **reiniciar** el equipo. Una vez reiniciado el equipo estará listo para usar su j5create USB 3.0 Display Adapter!)

Paso 4 Mostrar la configuración
 Windows 7/8 : Clic derecho en el escritorio y vaya a **Resolución de Pantalla**
 Windows XP : Clic derecho sobre el icono () en la barra de herramientas de la parte inferior derecha

Mac - Instalación del controlador



Paso 1
 Actualice controladores está disponible en www.j5create.com en el área **"Support & Services"**. (Nota: Si tiene problemas para descargar el controlador puede ser necesario ajustar para tener en cuenta "la descarga desde cualquier lugar" la configuración de seguridad)

Si usted no tiene acceso a internet, inserte el CD de instalación en la unidad de CD-ROM del ordenador. Haga clic en **Finder** en **Dispositivos** elegir **j5create**. Haga clic en la carpeta **mac_install** y el archivo dmg abierta.

Paso 2
 Elija el sistema operativo correcto para su sistema y siga el instrucciones para instalar el controlador. (Es posible que tenga que hacer clic en **Finder > Descargas** y seleccione **j5UsbDisplayAdapter** para comenzar la instalación).

Paso 3
 Una vez que la instalación inicial se **haya completado**, haga clic en Reiniciar para finalizar la instalación del software. Una vez reiniciado el ordenador, conecte el j5create USB 3.0 Display Adapter a **la pantalla primero y luego a la computadora**. Ahora ya está listo para su uso j5create USB 3.0 Display Adapter!

Paso 4 Mostrar configuración
 Vaya a () y luego **Preferencias de Sistema** Elija la etiqueta **Mostrar** o **Ajustar** para ajustar

Entorno requerido

- Microsoft Windows 10/ 8.1 / 8 / 7 / XP (32-bit or 64-bit)
- Mac OS X 10.6~10.10
- Un puerto USB disponible (USB 3.0 recomendado)
- Procesador : Intel i3 Dual Core 1.5 GHz
 Intel Atom "Bay Trail" Quad Core 1.33 GHz
 Memoria RAM : 2 GB o más
 * Usuario Windows XP: "Windows Media Player" es recomendado
 * Sugerimos el uso de Windows XP & Mac USB 2.0 para "aplicación de oficina" únicamente.

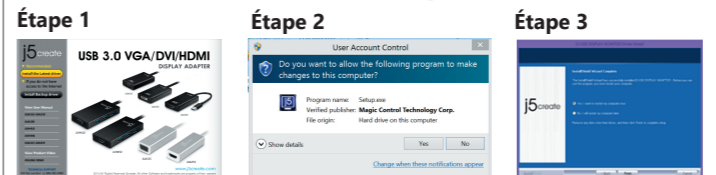
Française



Installez entièrement le pilote avant d'insérer le câble USB del'adaptateur graphique USB 3.0 dans votre ordinateur

- Merci d'avoir acheté **j5create l'adaptateur graphique USB 3.0** ! Cet adaptateur agit comme une carte vidéo externe pour votre MAC ou PC. Il vous permet d'ajouter un affichage supplémentaire par votre port USB.

Windows - Installation du pilote



Étape 1
 Télécharger Pilote est disponible à sur www.j5create.com dans la rubrique **«Support & Service»** domaine.

Pour commencer, insérez le CD de pilotes dans le lecteur de CD-ROM de votre ordinateur. Le programme d'installation devrait se lancer automatiquement. Si l'exécution automatique ne démarre pas, allez à **«Poste de travail»**, cliquez sur votre lecteur optique, et lancez manuellement le CD d'installation en double-cliquant sur **«Setup.exe»**

Étape 2
 Suivez les instructions pour installer le pilote. (Vous pouvez avoir à cliquer sur **Poste de travail** > **téléchargements** et choisissez **j5UsbDisplayAdapter** pour commencer l'installation)

Étape 3
 Lorsque l'assistant d'installation est terminé. Cliquez sur **Terminer** pour **Redémarrer**. Après le redémarrage de votre ordinateur, connectez le dispositif d'affichage **externe (moniteur / projecteur)** au connecteur de l'adaptateur graphique USB 3.0. Connectez l'adaptateur graphique USB 3.0 dans un port USB disponible d'un **PC ou d'un ordinateur portable**.
 (**Remarque pour XP: Une fois que vous avez connecté votre l'adaptateur graphique USB 3.0 à votre écran et votre ordinateur, vous devez redémarrer votre ordinateur. Une fois que votre ordinateur a redémarré, vous serez prêt à utiliser votre l'adaptateur graphique USB 3.0 !)

Étape 4 Réglage de l'affichage
 Windows 7/8 : Faites un clic droit sur le bureau et allez dans **Résolution de l'écran**
 Windows XP : Faites un clic droit sur l'icône () sur la barre d'outils en bas à droite

Mac - Installation du pilote



Étape 1
 Télécharger Pilote est disponible à sur www.j5create.com dans la rubrique **«Support & Service»** domaine. (Remarque: Si vous avez des difficultés à télécharger ce pilote vos paramètres de sécurité peuvent avoir besoin d'être ajustée pour permettre **"le téléchargement de n'importe où"**)

Pour commencer, insérez le CD de pilotes dans le lecteur de CD-ROM de votre ordinateur. Cliquez sur **Finder** sous **Périphériques** choisir **j5create**. Cliquez sur **«mac_install»** folder and open **«dmg»** file.

Étape 2
 Choisissez le système d'exploitation correspondant à votre système et suivez les instructions pour installer le pilote. (Vous pouvez avoir à cliquer sur **Finder** > **téléchargements** et choisissez **j5UsbDisplayAdapter** pour commencer l'installation)

Étape 3
 Lorsque l'assistant d'installation est terminé. Cliquez sur **Terminer** pour **Redémarrer**. Après le redémarrage de votre ordinateur, connectez le dispositif d'affichage **externe (moniteur / projecteur)** au connecteur de l'adaptateur graphique USB 3.0. Connectez l'adaptateur graphique USB 3.0 dans un port USB disponible d'un **PC ou d'un ordinateur portable**.

Étape 4 Réglage de l'affichage
 Aller à la (), puis **Préférences Système**. Choisissez **Affichage** ou **arrangement** onglet pour ajuster.

Environnement requis

- Microsoft Windows 10/ 8.1 / 8 / 7 / XP (32-bit or 64-bit)
- Mac OS X 10.6~10.10
- Un Port USB disponible (USB 3.0 est recommandé)
- Configuration minimale requise
 CPU : Intel i3 Dual Core 1.5 GHz
 Intel Atom "Bay Trail" Quad Core 1.33 GHz
 RAM : 2 Go ou plus
 * Windows XP utilisateur: "Windows Media Player" est recommandé
 * Suggérons Windows XP & Mac USB 2.0 pour « l'application de bureau » seulement

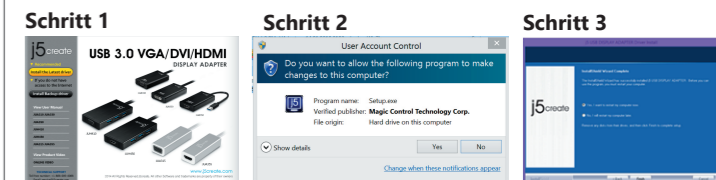
Deutsch



Installieren Sie zuerst den Treiber erst vollständig, bevor Sie das USB-Kabel des j5create USB 3.0 Monitor adapter an den Computer anschließen.

- Vielen Dank, dass Sie sich für das **j5create USB 3.0 Monitor adapter!** Dieser Adapter fungiert als externe Grafikkarte für Ihren Mac oder PC. Es ermöglicht Ihnen, eine zusätzliche Anzeige durch den USB-Port hinzuzufügen.

Windows - Treiberinstallation



Schritt 1
 Treiber update gibt es auf www.j5create.com unter **"Support & Service"**.

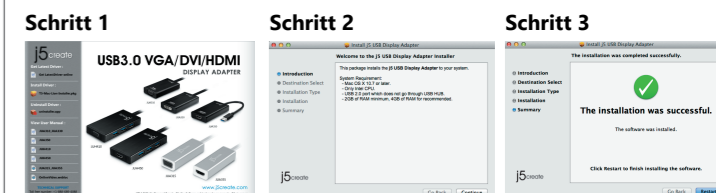
Legen Sie zunä chst die Treiber-CD in das CD-ROM-Laufwerk des Computers ein. Das Setup-Programm wird jetzt automatisch gestartet. Wenn die Anwendung nicht automatisch gestartet wird, gehen Sie zu **Computer**, klicken Sie auf das Symbol für das optische Laufwerk, in dem sich die CD befindet, und starten Sie das Setup-Programm manuell, indem Sie doppelt auf **Setup.exe** klicken.

Schritt 2
 Folgen Sie den Anweisungen, um die Treiber zu installieren. (Eventuell müssen Sie auf **Arbeitsplatz** > **Downloads** Taste und wählen Sie **j5UsbDisplayAdapter** Installation zu beginnen)

Schritt 3
 Wenn der InstallShield-Assistent abgeschlossen ist, klicken Sie auf **Fertig** stellen, um den Computer **neu zu starten**. Wenn der Computer neu gestartet wurde, schließen Sie den j5create USB 3.0 Monitor adapter an den **Monitor zuerst**. Jetzt sind Sie bereit, Ihre j5create USB Display Adapter zu verwenden!
 (**Hinweis für XP: Sobald Sie Ihre j5create USB 3.0 Monitor adapter, um Ihre Anzeige und den Computer angeschlossen haben, müssen Sie den Computer neu starten. Sobald Sie Ihren Computer neu gestartet ist, werden Sie bereit, Ihre j5create USB 3.0 Monitor adapter benutzen!)

Schritt 4 Anzeigeeinstellungen
 Windows 7/8 : Klicken Sie mit rechter Maustaste auf den Desktop und gehen Sie zu **Bildschirmauflösung**
 Windows XP : Rechter Mausklick auf das Symbol () auf der unteren rechten Tool-Leiste

Mac - Treiberinstallation



Schritt 1
 Treiber update gibt es auf www.j5create.com unter **"Support & Service"**. (Hinweis: Wenn Sie Schwierigkeiten haben, dem Herunterladen des Treibers Ihre Sicherheitseinstellungen möglicherweise angepasst werden, um für "Download von überall" ermöglichen)

Wenn Sie keinen Internetzugang haben die Treiber-CD in das CD-ROM-Laufwerk des Computers einlegen. Klicken Sie auf **Finder** unter **Geräte** wählen **j5create**. Klicken Sie auf **mac_install**-Ordner und öffnen Sie die **dmg**-Datei.

Schritt 2
 Wählen Sie das richtige Betriebssystem für Ihr System und befolgen Sie die Anweisungen, um die Treiber zu installieren. (Eventuell müssen Sie auf **Finder** > **Downloads** Taste und wählen Sie **j5UsbDisplayAdapter** Installation zu beginnen).

Schritt 3
 Sobald die Installation abgeschlossen ist, klicken Sie auf **Neustart**, um die Installation der Software. Wenn der Computer neu gestartet wurde, schließen Sie den j5create USB 3.0 Monitor adapter an den **Monitor zuerst**. Jetzt sind Sie bereit, Ihre j5create USB 3.0 Monitor adapter zu verwenden!

Schritt 4 Anzeigeeinstellungen
 Gehen Sie auf () und dann auf **Systempräferenzen**. Wählen Sie **Anzeige** oder **Anordnung** zur Justage aus.

Systemanforderungen

- Microsoft Windows 10/ 8.1 / 8 / 7 / XP (32-bit or 64-bit)
- Mac OS X 10.6~10.10
- Freier USB -Anschluss(USB 3.0 empfohlen)
- Systemvoraussetzungen (mindestens)
 CPU : Intel Core 2 Quad 2.33 GHz
 RAM : 2 GB
 * Windows XP-Nutzer: "Windows Media Player" Empfohlen
 * Empfehlen Windows XP & Mac USB 2.0 nur für den Bürogebrauch

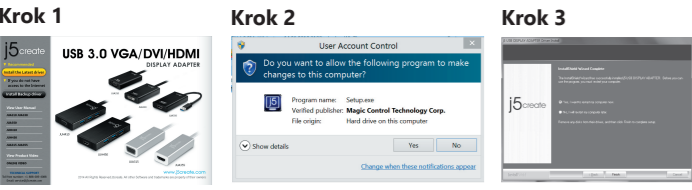
Česky



Dokud kompletně nenainstalujete ovladač, nezapojujte USB adaptér do Vašeho počítače.

- Děkujeme Vám za zakoupení USB 3.0 adaptéru pro zobrazovací zařízení od firmy j5create! Tento adaptér se chová jako externí grafická karta a je kompatibilní s MAC i PC. Umožňuje Vám přidat další displej přes rozhraní USB.

Windows – instalace ovladače



Krok 1
Pokud máte přístup k internetu, doporučujeme Vám, abyste si stáhli nejnovější ovladač z internetových stránek www.j5create.com v sekci Support & Services – vyberte Váš produkt a stáhněte si ovladač podle operačního systému, který používáte. (Poznámka: Pokud je to možné, buďte přihlášení jako správce.)

Pokud nemáte přístup k internetu, vložte CD s ovladačem do CD mechaniky Vašeho počítače. Instalační program by se měl spustit automaticky. Pokud se tak nestane, manuálně spusťte soubor Setup.exe uložený na optickém disku. (Spuštění aplikace může trvat i jednu minutu).

Krok 2
Pro nainstalování ovladače postupujte podle kroků. (Pokud jste si stáhli aktuální ovladač z internetu, instalaci ovladače spusťte dvojklikem na stažený soubor.)

Krok 3
Jakmile byl ovladač nainstalován, vyberte Ano a klikněte na tlačítko Dokončit. Tím restartujete počítač. Jakmile Váš počítač znovu naběhne, připojte USB adaptér nejprve k vašemu displeji a poté k vašemu počítači. Nyní je vše připraveno a můžete využít Váš USB adaptér! (**Poznámka pro XP: Poté co připojíte USB adaptér k displeji a počítači, budete muset Váš počítač restartovat. Po restartování počítače bude USB adaptér připraven k použití!)

Krok 4: Nastavení displeje
Windows 7/8 : Klikněte pravým tlačítkem myši na ploše a vyberte „Rozlišení obrazovky“. Windows XP : Pravým tlačítkem klikněte na j5  ikonu, kterou najdete v pravé části na hlavní nástrojové liště.

Mac – instalace ovladače




Krok 1
Pokud máte přístup k internetu, doporučujeme Vám, abyste si stáhli nejnovější ovladač z internetových stránek www.j5create.com v sekci Support & Services – vyberte Váš produkt a stáhněte si ovladač podle operačního systému, který používáte. (Poznámka: Pokud máte problém se stáhnutím tohoto ovladače, váš bezpečnostní systém pravděpodobně není přizpůsoben na „Stahovat odkudkoliv“).

Pokud nemáte přístup k internetu, vložte CD s ovladačem do CD mechaniky Vašeho počítače. Klikněte na Finder a v části Zařízení vyberte j5create. Klikněte na složku mac-install a otevřete soubor .dmg.

Krok 2
Vyberte příslušný operační systém a postupujte podle instrukcí. (Pokud jste si stáhli aktuální ovladač z internetu, instalaci ovladače spusťte dvojklikem na stažený soubor.)

Krok 3
Jakmile je dokončena zahajovací instalace, klikněte na Restart a tím dokončíte instalaci softwaru. Jakmile Váš počítač znovu naběhne, připojte USB adaptér nejprve k vašemu displeji a poté k vašemu počítači. Nyní je vše připraveno a můžete využít Váš USB adaptér!

Krok 4: Nastavení displeje
Jděte >  > System Preferences („Systemové nastavení“). Pro úpravy zvolte záložku Display nebo Arrangement („Uspořádání“).

Systémové požadavky

- Microsoft Windows 10 / 8.1 / 8 / 7 / XP (32 bitový nebo 64 bitový)
- Mac OS X v10.6~v10.10
- USB port (doporučujeme USB 3.0)
- Minimální systémové požadavky
CPU : Intel i3 Dual Core 1.5 GHz
Intel Atom “Bay Trail” Quad Core 1.33 GHz
RAM : 2 GB
* Windows XP : “Windows Media Player” ajánlott
* Windows XP & MAC: Při použití USB 2.0 doporučujeme pouze pro „kancelářské aplikace“

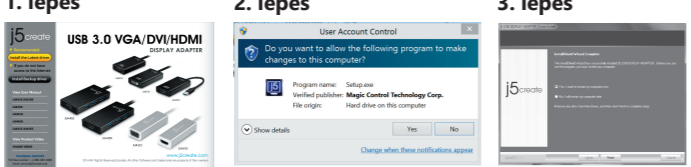
Magyarország



NE dugja be a j5create USB kijelző adaptert a számítógépbe amíg a driver nincs megfelelően telepítve!

- Köszönjük, hogy megvásárolta a j5create USB 3.0 adaptert. Ez az adapter egy külső grafikus kártya, mely akár MAC, akár PC környezetben használható. Használatával további megjelenítőt tud csatlakoztatni az USB csatlakozón keresztül.

Windows – Illesztőprogram telepítése




1. lépés
Ha van internet hozzáférése, erősen ajánlott, hogy letöltse a legfrissebb drivert a www.j5create.com weboldalról a Support & Services menüpont alatt –görgessen le a termék driveréhez, amit telepíteni szeretne, és töltsse le a legfrissebb drivert az operációs rendszeréhez. (Megjegyzés: Ha lehetséges, futtassa rendszergazdaként!)

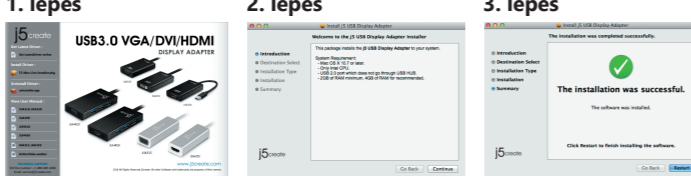
Ha nincs Internet hozzáférése, akkor helyezze be a Driver CD-t a számítógép CD-ROM meghajtójába! (A telepítőprogramnak magától el kell indulnia) Ha nem, akkor menjen a Számítógép-be és nyissa meg az optikai meghajtót, majd manuálisan futtassa a telepítő CD-t a Setup.exe kétszeres megnyomásával (akár egy percig is eltarthat, amíg a telepítő ablak megjelenik).

2. lépés
Kövesse az ablak utasításait, hogy a drivert telepitse! (Lehetséges, hogy rá kell nyomnia a Számítógép > Letöltések-re és kiválasztani a j5UsbDisplayAdapter-t hogy elkezdje a telepítést).

3. lépés
Miután a driver telepítve lett, válassza az Igen-t majd a Befejezés-t, hogy újraindítsa a számítógépet és befejezze a telepítést! Amikor a számítógép újraindult, csatlakoztassa a j5create USB Multi Adaptert először a kijelzőhöz, utána a számítógéphez! Most készen áll, hogy használja a j5create USB Multi Adaptert! (**Megjegyzés Windows XP-hez: Miután csatlakoztatta a j5create USB Multi Adaptert a kijelzőhöz és számítógéphez újra kell indítania a számítógépet. Miután a számítógép újraindult használhatja a j5create USB Multi Adaptert!)

4. lépés Kijelző Beállítások
Windows 7/8 : Jobb egérgomb a asztalon és nyomjon a Képernyőfelbontásra! Windows XP : Jobb egérgomb a  ikonon az eszköztár jobb alsó oldalán.

Mac – Illesztőprogram telepítése




1. lépés
Ha van internet hozzáférése, erősen ajánlott, hogy letöltse a legfrissebb drivert a www.j5create.com weboldalról a Support & Services menüpont alatt – görgessen le a termék driveréhez, amit telepít és töltsse le a legfrissebb drivert az operációs rendszeréhez. (Megjegyzés: Ha problémája van a driver letöltésével, akkor lehetséges, hogy át kell állítani a biztonsági beállításait, hogy engedje a “letöltést bárholnan”)

Ha nincs internet hozzáférése, akkor helyezze be a Driver CD-t a számítógép CD-ROM meghajtójába! Nyomjon a kereső-re a meghajtók alatt, majd a j5create-re. Nyomjon a mac-install mappára és nyissa meg a dmg fájlt!

2. lépés
Válassza ki a megfelelő operációs rendszert és kövesse a telepítő ablakait! (Lehetséges, hogy rá kell nyomnia a Kereső > Letöltések-re és kiválasztani a j5UsbDisplayAdapter-t hogy elkezdje a telepítést).

3. lépés
Miután a kezdeti telepítés véget ért, nyomjon Restart-ot hogy befejezze a telepítést! Amikor a számítógép újraindult, Csatlakoztassa a j5create USB Multi Adaptert először a kijelzőhöz, utána a számítógéphez! Most készen áll, hogy használja a j5create USB Multi Adaptert!

4. lépés Kijelző Beállítások
Nyomjon a  ikonra, majd a Rendszer Beállításokra.Válassza a Kijelző vagy Elrendezés fület,hogy testreszabhassa!

■ Rendszerkövetelmények

- Microsoft Windows 10 / 8.1 / 8 / 7 / XP (32-bit vagy 64-bit)
- Mac OS X v10.6~v10.10 kompatibilis
- Szabad USB port (USB 3.0 ajánlott)
- Minimális Rendszerkövetelmények
CPU : Intel i3 Dual Core 1.5 GHz
Intel Atom “Bay Trail” Quad Core 1.33 GHz
RAM : 2 GB
* Windows XP : “Windows Media Player” ajánlott
* Windows XP & MAC USB 2.0 “csak office alkalmazások” ajánlott.

Technikai segítségért vagy esetleges meghibásodás esetén kérjük, keresse fel a vásárlás helyét! Amennyiben beszél angolul, támogatásért az alábbi elérhetőségeken felveheti a kapcsolatot a nemzetközi ügyfélszolgálattal is. A gyártó által üzemeltetett nemzetközi ügyfélszolgálat a magyar nyelven beérkező kérdésekre sajnos nem tud válaszolni.

日本語



ドライバーのインストールが完了してから j5create USB 3.0 Display Adapterの USBケーブルをコンピューターのポートに挿入してください。

- このたびは**j5create USB 3.0 Display Adapter** をお買い上げくださいまして、まことにありがとうございます。このアダプターは、お使いのMacまたはWindows/パソコン用の外部ビデオカードとして機能します。

Windows - ドライバーのインストール




手順 1
www.j5create.com/jpn/ “ダウンロード”エリア。から**最新版ドライバー**をダウンロードすることが可能です。

インターネット接続できない場合コンピューターのCD-ROMドライブにドライバーCDを挿入し、インストールを開始します。セッアッププログラムが自動的に起動するはずですが。もし自動的に起動しない場合は、「**マイコンピューター**」を開き、その中にある光学式ドライブの上をクリックし、「**Setup.exe**」をダブルクリックして手動でセッアップCD を実行してください。

手順 2
「ドライバーのインストール」を押してインストールを開始します。ドライバをインストールするには、プロンプトに従います。(あなたは**コンピューターダウンロード**をクリックし、インストールを開始します **j5UsbDisplayAdapter**を選択する必要があります。)

手順 3
インストール完了後、「**Finish**」をクリックして、**再起動**します。コンピュータが再起動したら、手初めに**モニターのケーブル**を本製品に接続します。その後本製品のUSBケーブルを、**ホストPC**に接続します。j5create USB 3.0 ディスプレイアダプタが使用できる状態になります。 (*****XP注意** : お使いのディスプレイやコンピュータにj5create USB 3.0 ディスプレイアダプタを接続したら、コンピュータを**再起動**する必要があります。コンピュータが再起動したら、あなたの j5create USB 3.0 ディスプレイアダプタを使用できます。)

手順 4 画面の設定
Windows 7/8 : デスクトップ上で右クリックし、**画面の解像度**を選びます。 Windows XP : ツールバーの右下にあるアイコンを  右クリックしてください。

■ Mac - ドライバーのインストール




手順 1
www.j5create.com/jpn/ “ダウンロード”エリア。から**最新版ドライバー**をダウンロードすることが可能です。(ドライバーダウンロードの際に、一旦ウイルスソフト解除してください。)

インターネット接続できない場合、コンピューターのCD-ROMドライブにドライバーCDを挿入し、インストールを開始します CD-ROMドライブにドライバー CD を挿入し、**クリックファインダー→デバイス→j5create .dmgを選択してください**ファイルを実行してドライバーを “the mac_install”フォルダーに読み込みます

手順 2
使用している OS バージョンを選択して “ドライバーをインストール” を押してインストールを開始しますそしてドライバをインストールする画面の指示に従います。(あなたは**ファインダーダウンロード**をクリックし、インストールを開始します **j5UsbDisplayAdapter**を選択する必要があります))

手順 3
インストール完了後、「**Restart**」をクリックして、**再起動**します。コンピュータが再起動したら、手初めに**モニターのケーブル**を本製品に接続します。その後本製品のUSBケーブルを、**ホストPC**に接続します。j5create USB 3.0 ディスプレイアダプタが使用できる状態になります。

手順 4 画面の設定
() を選択し、**システム環境設定** **ディスプレイ**または**調整**タブを選択して、調整します。

■ 必須環境

- Microsoft Windows 10 / 8.1/8/7/XP (32 ビットまたは 64 ビット)
- Mac OS X 10.6~10.10 に対応
- USBポート使用可能 (USB 3.0 を推奨)
- 最小システム要件
CPU : Intel Core 2 Quad 2.33 GHz
RAM : 2 GB
* Windows XPユーザー : Windows Media Playerでのビデオ再生をお勧めします。
* 「オフィスアプリケーション」に Windows XP & Mac USB2.0を推奨します。

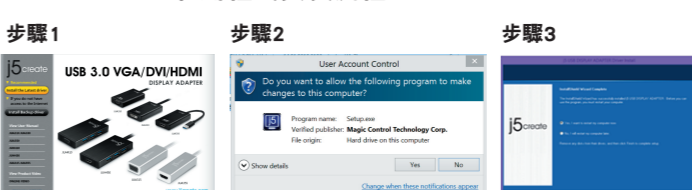
繁體中文



驅動程式安裝完成之前，請勿將j5create USB3.0外接顯示卡接到電腦USB埠上。

- 感謝您購買**j5create USB 3.0外接顯示卡**！本產品能讓 MAC 或 Windows 電腦藉由 USB埠、輕易的連接、增加顯示設備來延伸桌面的工作空間。

Windows - 驅動程式安裝流程




步驟 1
我們強力建議直接造訪www.j5create.com/tw/ 「**技術支援**」下載**最新版驅動程式**來進行安裝。

若無法連接網路下載，將驅動程式光碟放入光碟機中，安裝精靈會自動開始執行。 如果自動安裝沒有執行，可手動啟動安裝，請至「**電腦**」下點選「磁碟機」，並雙擊「**Setup.exe**」即可。

步驟2
跟著螢幕提示安裝驅動程式。(您可能需要至「**我的電腦**」>「**下載項目**」點選 **j5UsbDisplayAdapter**打開檔案開始安裝)

步驟3
驅動程式成功安裝後，請點選**完成立即重新開機**。確定重新開啟電腦後**先連接螢幕端**至j5create USB 3.0外接顯示卡，**再連接USB線端至電腦** (※**XP注意事項** : 當您連接j5create USB 3.0外接顯示卡到您的顯示器和電腦之後，您將需要**重新啟動電腦**。當電腦重新啟動後，您就可以使用j5create USB 3.0外接顯示卡!)

步驟4 顯示設定
Windows 7/8 : 在桌面按滑鼠右鍵，選擇**螢幕解析度**將可調整所需的顯示設定 Windows XP : 右下角工作列當中會出現公用程式圖示()，它可以幫助您快速變更顯示模式及解析度，在圖示上按右鍵便會跳出功能選單

■ Mac - 驅動程式安裝流程



步驟 1
我們強力建議直接造訪www.j5create.com/tw/ 「**技術支援**」下載**最新版驅動程式**來進行安裝。(注意: 如果下載驅動發生問題，請將安全性設定選擇為「下載自任何來源」)

若無法連接網路下載，將驅動程式光碟放入光碟機中，點擊**Finder**中的設備下選擇 **j5create**。點擊「**mac_install**」文件夾並打開**dmg**檔案。

步驟2
正確選擇你的系統版本開始安裝，跟著螢幕提示安裝驅動程式。(您可能需要至「**Finder**」>「**下載項目**」點選 **j5UsbDisplayAdapter**打開檔案開始安裝)

步驟3
驅動程式成功安裝後，請點選**完成立即重新開機**。確定重新開啟電腦後**先連接螢幕端**至j5create USB 3.0外接顯示卡，**再連接USB線端至電腦!**

步驟4 顯示設定
在()點選「系統偏好設定」。選擇「顯示器」或「排列方式」調整。

■ 使用環境需求

- 支援 Microsoft Windows 10 / 8.1 / 8 / 7 / XP (32-bit or 64-bit)
- 支援Mac OS X 10.6-10.10
- USB埠(建議USB 3.0)
- 系統規格需求
CPU處理器 : Intel Core 2 Quad 2.33 GHz
RAM記憶體 : 2 GB
* Windows XP 使用者 : 建議使用「Windows Media Player」
* 建議 Windows XP & MAC 2.0使用在「文書處理」軟體上

■ Limited Warranty

j5create offers a limited 1-year warranty. User’s wear & tear damage is not included.

The user shall call or email j5create customer service with the defect information of the product and obtain a return authorization number. Users are responsible for one way return freight cost and we will take care of one way freight back. In order to obtain a return authorization number, users should have the following information handy when calling or emailing the service team:

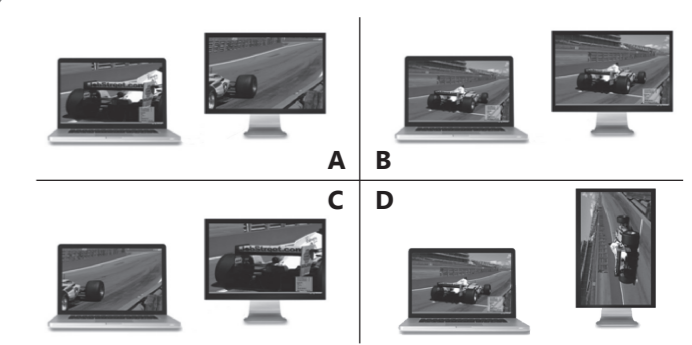
- a copy of the original purchase invoice to verify your warranty
- a product serial number
- a description of the problem
- customer’s name, address, and telephone number

j5create does not warrant that the operation of the product will be uninterrupted or error-free. j5create is not responsible for damage arising from failure to follow instructions relating to the product’s use. This warranty does not apply to:(a) consumable parts, unless damage has occurred due to a defect in materials or workmanship; (b) cosmetic damage, including but not limited to scratches, dents ,and broken plastic on ports; (c) damage caused by use with non-j5create products; (d) damage cause by natural disasters (flood, fire, earthquake, lighting strike, typhoon etc.)(e) damage caused by human misuse(lost, accident, abuse, misuse or other external causes) (f) damage caused by operating the product outside the permitted or intended uses described by j5create ; (g) damage caused by service (including upgrades and expansions) performed by anyone who is not a representative of j5create or a j5create Authorized Service Provider; (h) a product or part that has been modified to alter functionality or capability without the written permission of j5create; or (i) if any j5create serial number on the product has been removed or defaced. If such a situation occurs, j5create will calculate the cost of materials and repair for your reference. This warranty is given by j5create in lieu of any other warranties expressed or implied.

Copyright© 2015 j5create. All rights reserved. All trade names are registered trademarks of their respective owners. Features and specifications are subject to change without notice. Product may not be exactly as shown in the diagrams.

Copyright© 2015 j5create. All rights reserved. All trade names are registered trademarks of their respective owners. Features and specifications are subject to change without notice. Product may not be exactly as shown in the diagrams.

Copyright© 2015 j5create. All rights reserved. All trade names are registered trademarks of their respective owners. Features and specifications are subject to change without notice. Product may not be exactly as shown in the diagrams.



- EN :**
 - A : Extended Mode
 - B : Mirror Mode
 - C : Primary Mode
 - D : Display Rotation
 - * Not Supported on Mac

- CZ :**
 - A : Rozšířený režim
 - B : Duplicitní režim
 - C : Primární režim
 - D : Kijelző Forgatás
 - * Nepodporováno na Macu

- HU :**
 - A : Bővített Mód
 - B : Tükör Mód
 - C : Elsődleges Mód
 - D : Kijelző Forgatás
 - * Mac-en nem támogatott

- DE :**
 - A : Erweiterter Modus
 - B : Spiegelmodus
 - C : Primärer Modus
 - D : Drehung der Anzeige
 - * Diese Funktion ist auf MAC nicht verfügbar

- JP :**
 - A : 拡張表示モード
 - B : ミラーモード
 - C : プライマリーモード
 - D : 画面の向き
 - * この機能はMACでサポートされません。

- FR :**
 - A : Le mode étendu
 - B : Le mode miroir
 - C : Le mode primaire
 - D : Tour de l’affichage
 - * Cette fonction n’est pas sur MAC

- TC :**
 - A : 延伸螢幕
 - B : 複製螢幕
 - C : 主螢幕切換
 - D : 旋轉螢幕
 - * 旋轉螢幕功能不支援Mac系統